



Rencontre avec les Couffoulésiens 16 Novembre 2022

Projets d'aménagements

- Le collège
- Maison des médecins
- Hameau du paradis – Habitat inclusif
- Station service et Gedimat
- Projet sur le site de Cunnac
- Achat maison route de Saint Waast
- Av de la gare - Construction du lotissement du COL
- Le 45 : utilisation et aménagement 1er étage

Travaux de voirie

- Travaux route de Parisot
- Projet Avenue de la gare
- Etat des voiries et plan 2023

Urbanisme:

- PLUI
- La Passerelle et le Schéma Directeur des Mobilité Actives
- Sens unique et itinéraires cyclables
- Eclairage public

La Commune et l' Agglomération

Projets d'aménagements

Le collège – projet d'OAP



- 29300m² pour le collège et voirie d'accès
- 3350 m² de réserve foncière destinée à la réalisation d'un gymnase à proximité immédiate.
- La mise en compatibilité du PLU par déclaration de projet à pour objet le classement en zone AUep (zone à vocation d'équipement)
- Avis MRAe positif
- Avis CDPENAF positif



MRAe Mission Régionale d'Autorité environnementale
CDPENAF Commission Départementale de Préservation des Espaces
Naturels Agricoles et Forestiers

Projets d'aménagements

Maison des médecins – rue du paradis



- 4 médecins
- Une voie piétonne rejoint le chemin du moulin à vent
- Circulation en sens unique.
- Mise en service prévue: Février 2023

Projets d'aménagements

Hameau du paradis – Habitat inclusif



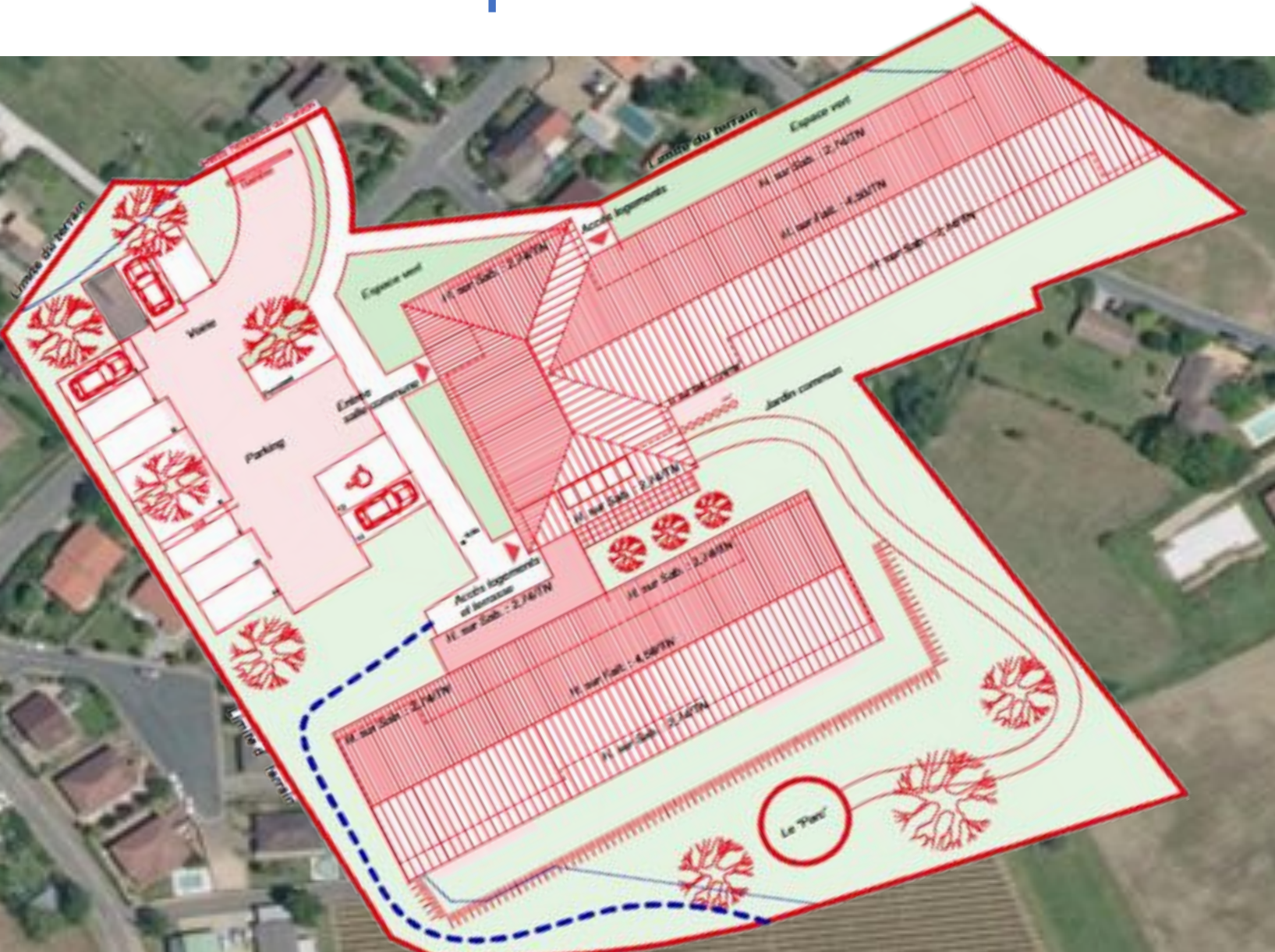
- Projet géré avec Tarn Habitat
- 6 T1 et 6 T2
- 1 espace partagé
- Mise en service fin 2024

Habitat prévu pour des personnes :

- âgées de plus de 65 ans ou en situation de handicap
- autonomes
- acceptant de partager des moments de la vie : préparation des repas, sorties, activités...

Projets d'aménagements

Hameau du paradis – Habitat inclusif



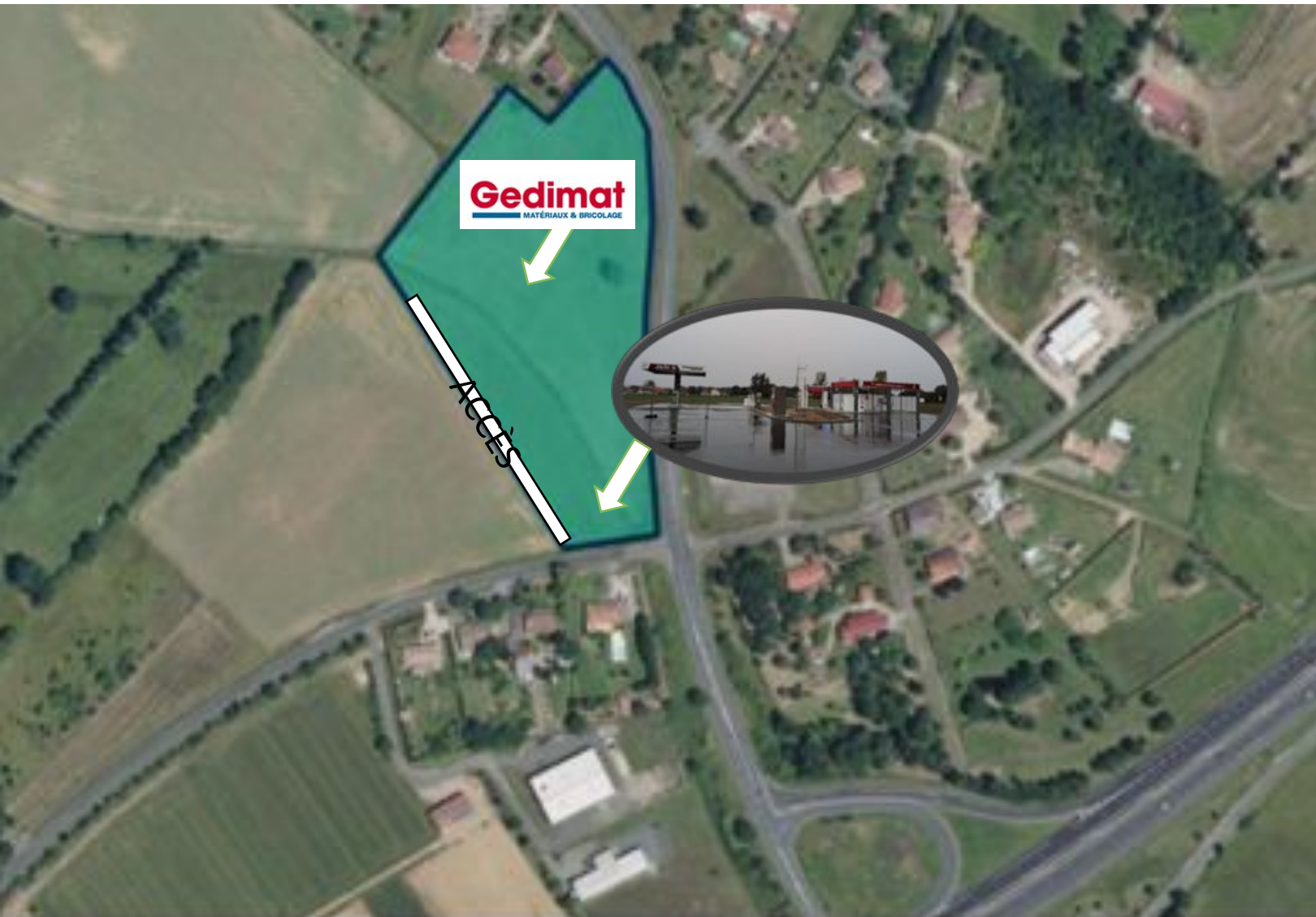
Services prévus:

Présence dans la journée d'une personne chargée de l'accompagnement et de l'animation, grâce à des aides de l'État et du Département du Tarn (dossier en cours).

Labellisation à venir par le Département du Tarn.

Projets d'aménagements

Station service et Gedimat



- Station service Intermarché
(mise en service novembre 2022)
- Nouvel emplacement de GEDIMAT
(réalisation prévue 2023)

Projets d'aménagements Site de Cunnac

MAILLAGE ET CONTINUITES
INSERTION DANS LE CONTEXTE



Trame verte et bleu couler de
biodyversité à préserver



Cheminement doux pour mailer le quartier
et entretenir le fossé.



Possibilité de mailer au pied du château d'eau.
Végétaliser le parking complémentaire

Implication de la commune pour l'insertion d'une forme urbaine de cœur de bourg à la place des bâtiments actuels.

- *Comment assurer la mise en valeur avec des îlots verts et des logements collectifs, maisons, et espaces de commerces/services. ≈30 logements*
- *Gradation des échelles bâties pour une bonne insertion.*
- *Connecter ces logements par des chemins et vers la place des Pinsons*

Projets d'aménagements

Achat maison route de Saint Waast



Aménagement d'une
Maison d' Assistante
Maternelle

- Achat en cours
- Pour 4 assistantes,
potentiel 16 enfants
- Financement:
travaux aidés.

- Mise en service
prévue: 2025

Projets d'aménagements

Avenue de la gare – Lotissement du COL



« Les logements couvrent seulement 10% de la surface du site de 2,2 ha. Le reste est réservé à la biodiversité et au jardin biologique (environ 5000m²). L'habitat sera construit sous forme de groupes de maisons mitoyennes avec un rez-de-chaussée et un étage. Il y a 2400m² de logements et 115m² d'espaces collectif construit : maison commune, buanderies, potager et verger partagé, théâtre de verdure, locaux à vélos. »

Le projet est porté par un bailleur social, le Comité Ouvrier du Logement (COL)

Projets d'aménagements

Avenue de la gare – Ancienne gare de marchandises



- Projet géré avec Tarn Habitat
- 12 logements sociaux
- Démolition de l'ancienne gare de marchandise.
- Définition du bâtiment en cours

Projets d'aménagements

le 45 Avenue Jean Bérenguier



- Utilisation et Aménagement du 1^{er} étage.

Travaux voirie

Route de Parisot



- Extension progressive des aménagements de la zone urbaine avec des accotements pour piétons et vélos.
- Considérer les moyens pour réduire la vitesse
- Début travaux Janvier 2023

Travaux de voirie

Avenue de la gare et Avenue Bérenguier

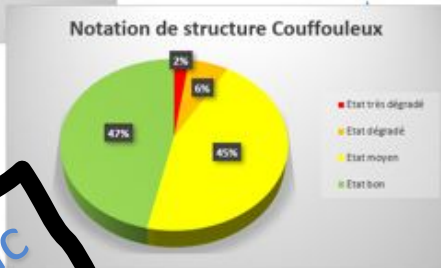
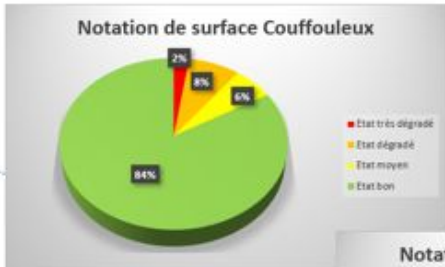


- Phase 2 de l'aménagement de l'avenue de la gare
- Enfouissement des réseaux et mis en état des trottoirs du passage à niveau - au pont sur l'avenue Bérenguier.
- Travaux d'études et appel à projet / plan de financement 2023

Travaux voirie

Etat des voiries et plan 2023

IV – ETAT DES VOIRIES DE COUFFOULEUX



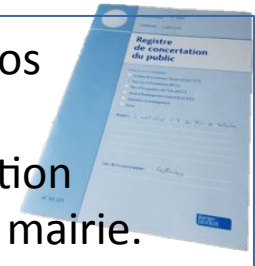
- Poursuivre les travaux annuel d'entretien (hors RD)
- Reprendre les voies communales structurantes externe au centre bourg (ex: Palmato)
- Prévoir des travaux sur le lotissement du Séquestre 2023.



Diagnostic
2021

Urbanisme

Le PLUi



N'hésiter pas à exprimer vos souhaits et propositions sur le registre de concertation disponible à l'accueil de la mairie.

SCoT & PLUi



La Communauté d'agglomération Gaillac-Graulhet a engagé la révision de son **Schéma de Cohérence Territoriale (SCoT)** et l'élaboration du **Plan Local d'Urbanisme intercommunal (PLUi)**, deux documents qui s'appliqueront à toutes **les communes de l'agglomération**.

> C'est QUOI ?

> **2 documents d'urbanisme** qui permettent de **planifier l'évolution du territoire à long terme** : organisation et aménagement de l'espace, futures constructions, mobilités, environnement, ...

> **Ils fixent les règles d'utilisation du sol** pour l'ensemble du territoire : à l'échelle de l'agglomération (SCoT) et de la parcelle (PLUi).

i à savoir

Conformément à la loi Climat et Résilience de 2021, le SCoT et le PLUi doivent permettre notamment :

> de consommer le moins d'espaces possible pour l'urbanisation,

> d'anticiper les effets du changement climatique,

> de favoriser les transitions écologique, énergétique, démographique et numérique

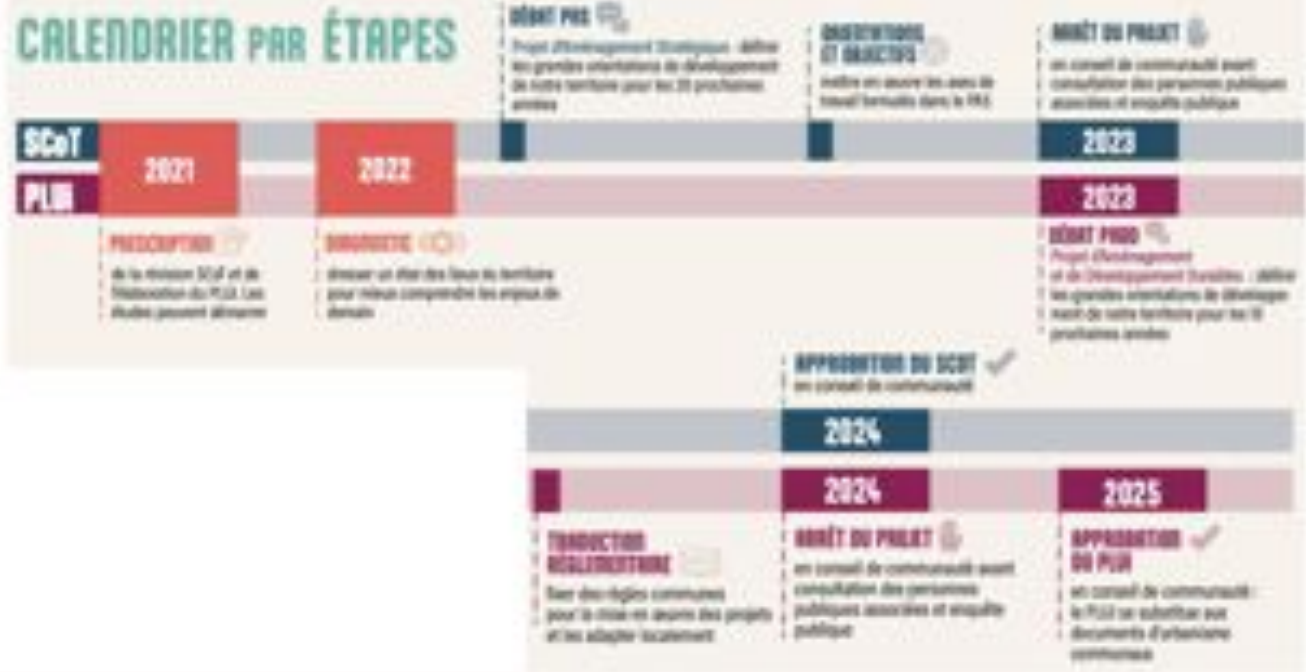
> in fine, d'assurer un cadre de vie de qualité à tous les habitants.

SCoT PLUi



Comment participer ?

CALENDRIER PAR ÉTAPES



Urbanisme

La Passerelle et le SDMA



SCHÉMA DIRECTEUR MOBILITÉ ACTIVE

A court terme :

- 1 Sécurisation des carrefours
- 2 Accompagnement de l'arrivée du Collège
- 3 Accompagnement de l'urbanisation
- 4 Jalonnement de l'itinéraire Vallée du Tarn
- P Stationnement vélo sur l'ensemble de la commune.

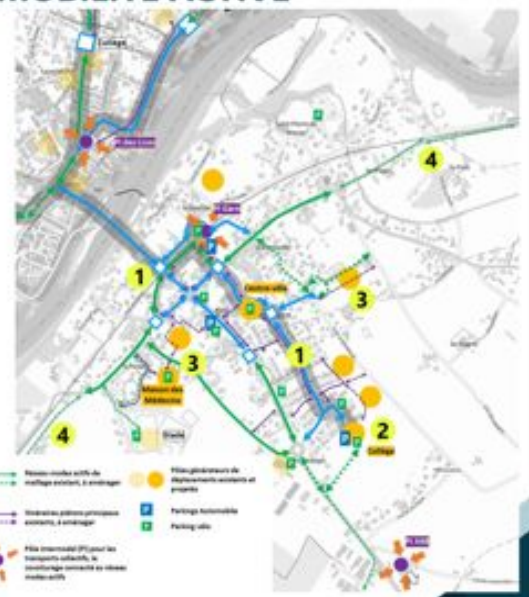


SCHÉMA DIRECTEUR MOBILITÉ ACTIVE

A moyen-long terme :

- 5 Projet de passerelle
- 6 Renforcement du Pôle intermodal de la gare
- 7 Accompagnement de l'urbanisation
- 8 Accessibilité du stade
- 9 Jalonnement d'itinéraires cyclables intracommunaux

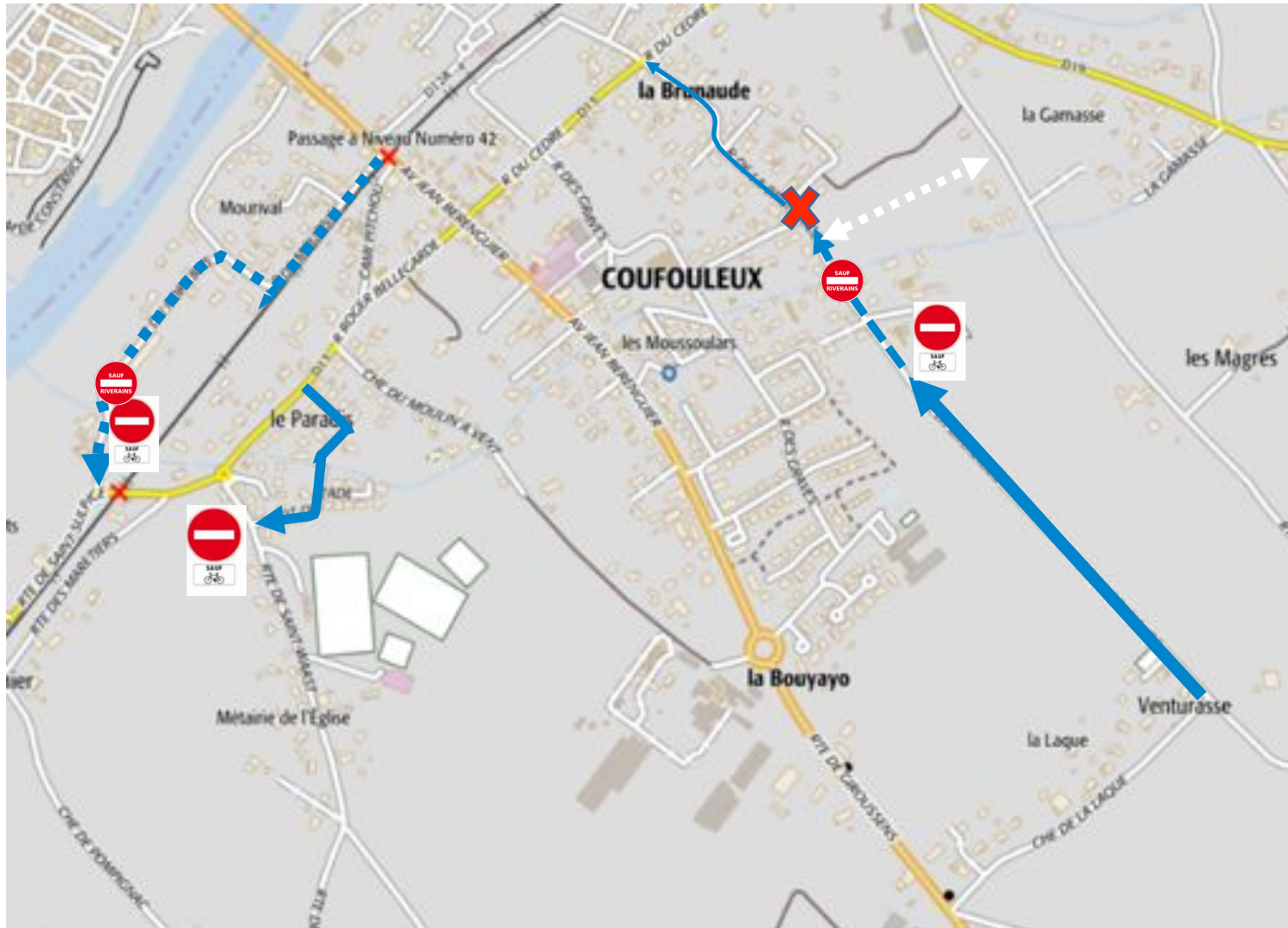


Réunion publique
8/06/2022



Urbanisme

Sens unique et itinéraires cyclables



- Aménagement des réseaux mode actifs partagés.
- Réponse aux réunion de quartiers

Urbanisme Eclairage Public



De 0h 30 à 5h 30 depuis le 12 novembre



Modernisation de l'éclairage avec le SDET

La Commune & l'Agglomération



1 territoire
61 communes



17 Zones d'activités	2 Pépinières d'entreprises	2 Espaces coworking	
75 Sites touristiques	59 Écoles	16 Structures d'accueil Petite enfance	13 Médiathèques
2 Cinémas	1 Office de tourisme (et 6 annexes)	2 Cyber bases	1 Course manège bio
Équipements culturels (Archives de Montauban, Centre de création contemporaine de Caracasson) et sportifs d'intérêt communautaire			



Que fait votre communauté d'agglomération au quotidien ?



ENFANCE - JEUNESSE

- Gère les déplacements et les services associés aux écoles
- Gère les déplacements et les services d'accueil périscolaire et de restauration scolaire
- Élabore et met en œuvre le projet éducatif communautaire
- Aménage, entretient et gère les équipements et services publics enfance (bibliothèque et médiathèque)
- Gère les services d'accueil de loisirs extrascolaires



EQUIPEMENTS SPORTIFS ET CULTURELS

- Met en œuvre la politique de culture publique et gère la situation des équipements
- Gère l'Archivage de Montauban et le Centre de création contemporaine de Caracasson
- Assure l'entretien et le fonctionnement des cyberbases et des centres de Gaillac et Graulhet
- Assure l'entretien et le fonctionnement des équipements sportifs d'intérêt communautaire



TOURISME

- Assure le développement et la promotion touristique de la destination Gaillac et Graulhet
- Gère l'Office de tourisme de la destination

CADRE DE VIE

- Assure la collecte des déchets résidentiels et de tri
- Adhère au syndicat Sefy et au Syndicat de Louers pour le traitement des déchets
- Assure le service de Tri et de l'encadrement par délégation aux communes
- Aménage et entretient le cadre d'habitat communautaire



AMÉNAGEMENT DU TERRITOIRE ET DÉVELOPPEMENT DURABLE

- Élabore la schémas de cohérence territoriale (SCoT) et
- Élabore et mise à jour le documents d'urbanisme
- Pilote le Système d'information géographique (SIG) et
- Inclut les autorisations d'urbanisme pour le compte des communes
- Élabore la stratégie locale
- Mène des actions de sensibilisation à l'environnement
- Élabore et met en œuvre le Programme local de l'habitat
- Aménage et gère les sites d'accueil des gens du voyage
- Accompagne le Réseau d'actions publiques (RAP) pour l'aménagement touristique
- Est membre organisatrice de la mobilité sur le territoire
- Élabore le Plan de mobilité rurale et le Plan vélo
- Élabore et met en œuvre le Plan Climat Air Énergie Territorial (PCAET) et
- GEMAP (gestion des risques géologiques et la prévention des inondations) sur le Tarn, l'Agout, Cère, Vère, Tescou, Trézouan (collaboration aux syndicats)



DÉVELOPPEMENT ÉCONOMIQUE

- Aménage et entretient les infrastructures économiques (7 axes d'axes, pépinières d'entreprises, espaces de coworking et espaces flexi rural (charge biologique)
- Met en œuvre le plan d'actions et d'investissement économique au faveur des Métiers locaux et de commerce

*Présentation synthétique des compétences. Se référer aux statuts pour une vision exhaustive et réglementaire.